

Vihdin lukion yhteiset käytänteet

OPH tuen webinaari 23.4.2026



V/HT\



Oppimisen tuki osaksi toimintakulttuuria

- **LOPS-tyo 2019 alkaen kaikissa aineryhmissä**
- **Yksi lukion kehittämistiimeistä on tukitiimi, lv 26-27 tuki- ja pedatiimi yhdistyvät**
- **Yhdessä oppien 1 5/2024-12/2025**
Painopiste tuen tarpeen tunnistamisessa ja tiedonsiirtokäytänteiden kehittämisessä.
- **Yhdessä oppien 2 1/2026 - 7/2027**
Painopiste oikea-aikaisen tuen toteuttamisessa.



Oppimisen tuki ja tuen rakenteet

Vihdin lukiossa

Oppimisen tuki

- Aineenopettajan antama tuki
- Tuen tarpeen kartoittaminen ja tunnistaminen
- Tukitoimet
- Erityisopettajan antama tuki, ohjaus ja opetus

Tuen rakenteet

- Tuen vastuujako
- Ohjauksen rakenne
- Ohjauksen polku
- Ohjaus tukipalkkiin
- Aineryhmien tiedonsiirto
- Orientoivat opinnot
- Tuen kirjaaminen



Tukiopetus

*Tukiopetuksen tarve tulee ilmi tiedonsiirrossa, kartoituksissa tai opiskelijan kertomana.
Tukiopetusta voidaan tarjota oppimisen eri vaiheissa.*

- **Ennakoiva tukiopetus**

- perustaitojen tai osaamisen aukkojen paikkaaminen
- työskentelytaitojen ja toiminnanohjauksen vahvistaminen

- **Opetuksen rinnalla kulkeva tukiopetus**

- samanaikaisopetus
- projektitöiden aloittamisen ja etenemisen lisäohjaus

- **Akuutti tukiopetuksen tarve**

- esim. sairastumisen jälkeen

Sovi tukiopetuksen pitämisestä **apulaisrehtorin** kanssa.





Ohjauksen rakenne

Perioditsekkaus

Ryhmänohjaaja, opinto-ohjaaja ja erityisopettaja tapaavat neljä kertaa lukuvuoden aikana 1.-4. periodien arviointien jälkeen.

Wilma-viestiketju ro-ryhmittäin

Jokaiselle ro-ryhmälle perustettu wilmaviestiketju, jossa mukana ryhmänohjaaja, opinto-ohjaaja ja erityisopettaja.

Viestiketjun tarkoituksena on välittää tietoa ryhmän opiskelijoiden pedagogisista asioista periodien aikana.

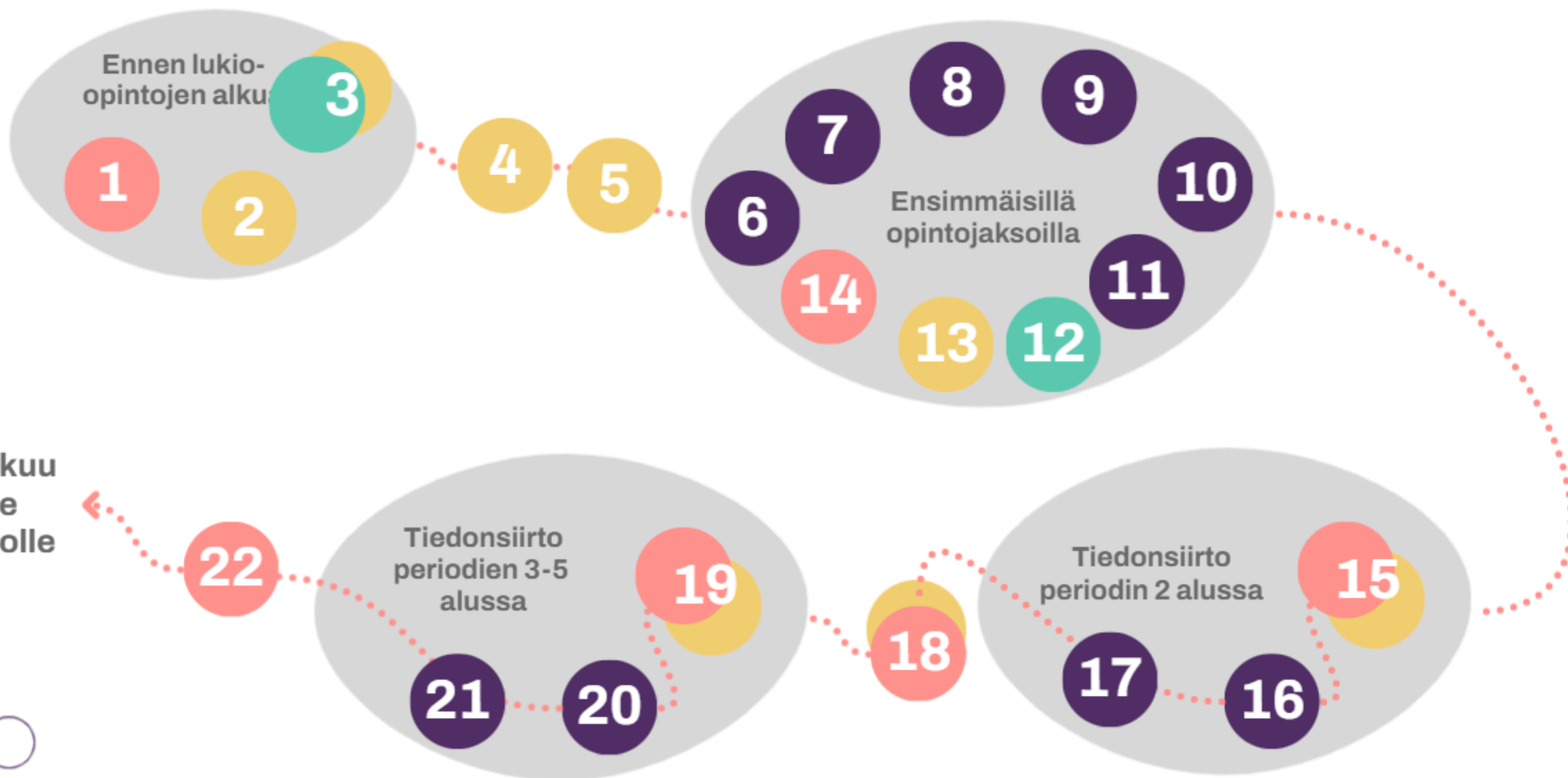
Pikatreffit

Tiedonsiirtoa ykkösten ryhmänohjaajien ja aineenopettajien kesken ensimmäisen periodin jälkeen. Toteutus ys-ajalla.



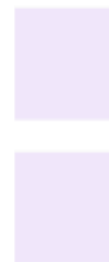


Ensimmäisen vuositason opiskelijan ohjauksen polku





Ensimmäisen vuositason opiskelijan ohjauksen polku



Erityisopettajan tapaaminen tarvittaessa

Erityistä tukea tai oppilaskohtaista tukea peruskoulussa saaneella opiskelijalla ja huoltajalla on mahdollisuus tavata erityisopettaja jo ennen lukuvuoden alkua.

Ensimmäisen vuositason opiskelijan ohjauksen polku



Ennen lukio-
opintojen alkua

1

2

3

RO-haastattelut

Ryhmänohjaaja tapaa henkilökohtaisesti ryhmänsä opiskelijat ja tutustuu heihin 2-3. periodin aikana. Erityisopettaja voi opiskelijan tai ryhmänohjaajan pyynnöstä osallistua ryhmänohjaajan pitämään yksilöhaastatteluun.

Polku jatkuu
toiselle
vuositasolle

22

Ti
periodin 1
alussa

19

18

periodin 2 alussa

15

21

20

17

16



Aineryhmien tiedonsiirto

Tiedonsiirron tavoitteena on siirtää tietoa opiskelijan haasteista mahdollisimman varhaisessa vaiheessa, jotta tieto havaituista haasteista ja toimivista tukitoimista siirtyy aineryhmän sisällä tilanteissa, joissa opettaja vaihtuu. Tiedonsiirron tarkoituksena on helpottaa opettajan työtä ja vahvistaa tuen jatkuvuutta.

Äidinkieli ja kirjallisuus

Matematiikka

Englanti ja ruotsi



Reaaliaineet

Taito- ja taideaineet





Äidinkieli ja kirjallisuus

Mitä siirretään?

- tietoa siitä, missä **oppiaineen** yleisissä taidoissa opiskelijalla **on haasteita** tai
- missä alkavan **opintojakson** taidoissa opiskelijalla on **aikaisemmin** huomattu haasteita

ESIMERKKEJÄ SIIRRETTÄVÄSTÄ TIEDOSTA

- havainnot lukemisen, kirjoittamisen ja vuorovovaikutuksen haasteista
- tieto, joka vaikuttaa selvästi oppiaineen **ydintaitojen** oppimiseen ja omaksumiseen
- hyväksi havaitut tukitoimet
- tarve ohjata S2-opintoihin ja tukioopintojaksoon 4:nteen periodiin
- arvelu, että ei läpäise YO-koetta
- aineryhmä kokoontuu lukuvuoden alussa: kakkos-, kolmos- ja nelosvuositasot
- edellisen päättöviikon lopussa / periodin alussa, kun tulevien opintoryhmien opiskelijalistat on julkaistu: kaikki vuositasot
- tiedonsiirtoa tehdään yhteisissä vapaissa palkeissa, välitunneilla, periodin alussa aineryhmä-YS ajalla.

Milloin siirretään?



Reaaliaineet

Mitä siirretään?

- tietoa siitä, missä **oppiaineen** taidoissa opiskelijalla **on haasteita**

ESIMERKKEJÄ SIIRRETTÄVÄSTÄ TIEDOSTA

- jos ensimmäisen vuositason opiskelija saa reaaliaineen opintojaksosta arvosanan 4 tai 5, opettaja vie tiedon tuen tarpeesta opiskelijan seuraavan periodin reaaliaineen opettajalle
- isot toiminnanohjauksen vaikeudet (esim. tehtävissä etenemissä, arvioitavien suoritusten palautuksissa)
- ratkaisevat puutteet perustaidoissa tai muita opiskeluun vaikuttavia haasteita, esimerkiksi motivaation suhteen
- opintojakson alkaessa opettaja tutustuu oppiaineessa saatuihin aiempiin arvosanoihin (Wilman oppiaineen arvosanat välilehdellä) ja kysyy tarvittaessa aiemmalta aineenopettajalta tai ryhmänohjaajalta lisätietoa
- oppiainerajat ylittävä tiedonsiirto aineryhmän ys-ajalla tai tarvittaessa muuna ajankohtana esim. välitunnilla

Milloin siirretään?

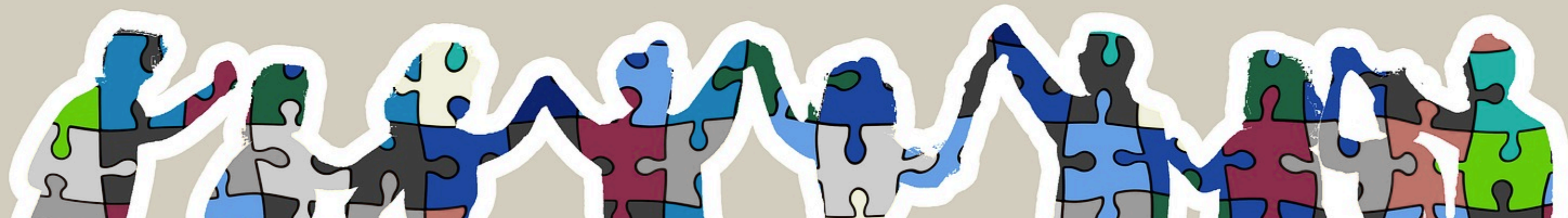
Esimerkkejä käytänteistämme:

Aineenopettajan tuki

- tukipalkki
- samanaikaisopetus
- äidinkielen eriytetyt kertausopintojaksot
- hidastettu matematiikka
- nopeutettu pitkä matematiikka

Eriyisopettajan tuki

- samanaikaisopetus
- tukipalkki
- ohjaus koetilanteissa
- erityisopetuspäätös



Kiitos!

Yhteystiedot:

rehtori Satu Nokelainen satu.nokelainen@vihti.fi

erityisopettaja Ann-Mari Mikkola ann-mari.mikkola@vihti.fi

opinto-ohjaaja Liisa Hämäläinen liisa.hamalainen@vihti.fi