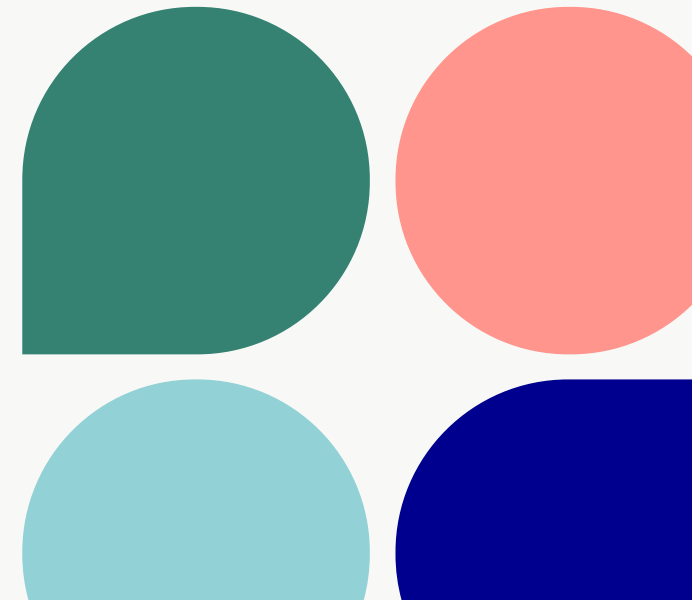


Lähihoitajien hakemusprosessi Lupa- ja valvontavirastossa

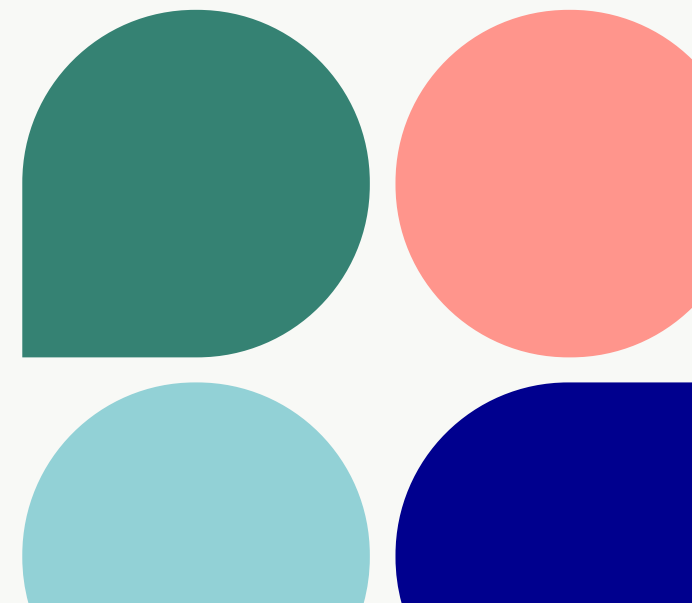
Thelma Koskinen & Reetta-Maija Rapo

13.5.2026



Webinaarikäytännöt

- Esitys 45 min, lopuksi aikaa kysymyksille 15 min.
- Q&A palstalle voi esityksen aikana kirjoittaa kysymyksiä, vastaamme näihin lopuksi.
- Emme ota kantaa yksilöllisiin hakemusasioihin.
- Tilaisuutta ei tallenneta, mutta esitys tulee saataville tilaisuuden jälkeen.



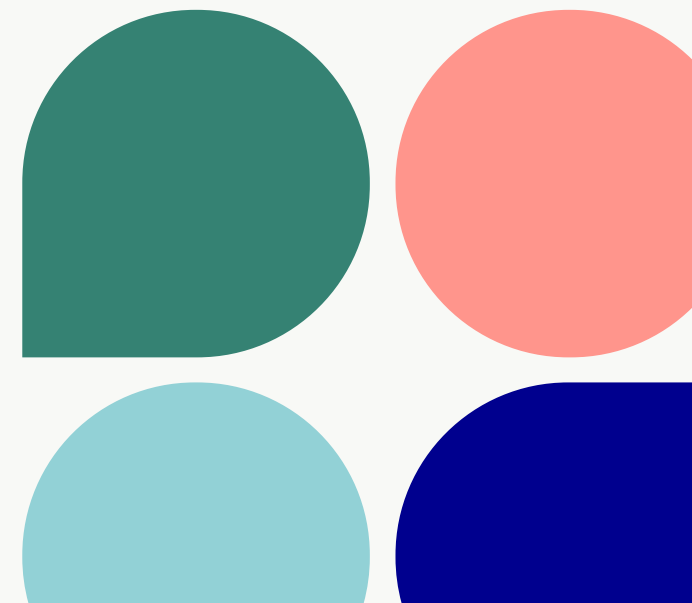
Esityksen sisältö

1. Lupa- ja valvontaviraston (LVV) esittely
2. Lähihoitajan ammattinimike ja nimikesuojauksesta yleisesti
3. Ammattihenkilörekisterit
4. Miten haen lähihoitajan nimikesuojausta?
5. Pitääkö minun hakea kumpaankin rekisteriin?
6. Käsittelyajat ja maksut
7. Osaamisalat, lääkehoitoluvat ja lähihoitajatutkintoa edeltävät tutkinnot
8. Yhteenveto
9. Kysymyksiä



Lupa- ja valvontavirasto

- Lupa- ja valvontavirasto on valtakunnallinen ja monialainen valtion keskushallinnon viranomainen, joka hoitaa useita aloja koskevia lupa-, valvonta-, rekisteröinti-, toimeenpano- ja ohjaustehtäviä.
- Toimintamme käynnistyi 1.1.2026 osana valtion aluehallinnon uudistusta. Uusien viranomaisten tehtävät siirtyivät Valviralta, aluehallintovirastoilta ja ELY-keskuksilta, joiden toiminta lakkasi vuoden 2025 lopussa.
- Lupa- ja valvontavirasto myöntää hakemuksen perusteella oikeuden harjoittaa sosiaali- ja terveydenhuollon ammattia sekä Suomessa että ulkomailla koulutetuille ammattihenkilöille.



Toimipaikkamme

- Lupa- ja valvontavirastolla on 18 toimipaikkaa ympäri Suomen, jokaisessa maakunnassa.
- Viraston päätoimipaikka on Tampereella.
- Kattavalla toimipaikkaverkostolla varmistetaan viraston alueellinen läsnäolo.



Suomessa koulutettu lähihoitaja

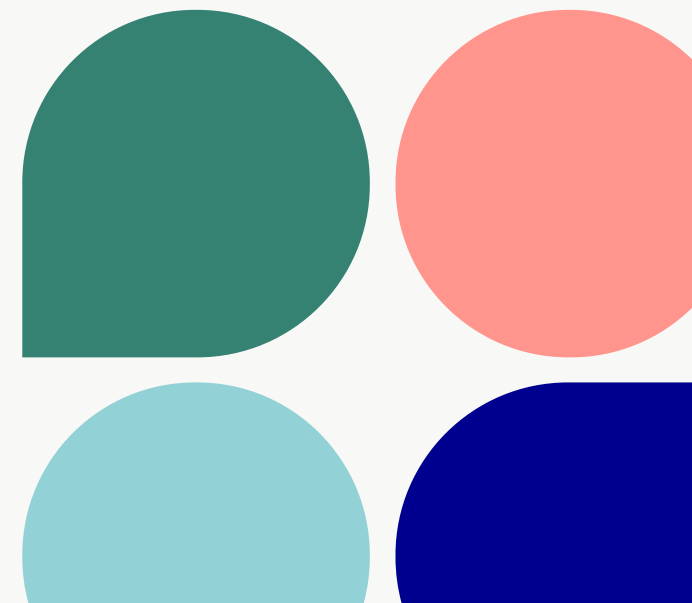
- Jos olet suorittanut sosiaali- ja terveysalan perustutkinnon (lähihoitaja), voit hakea rekisteröintiä sekä terveydenhuollon ammattihenkilöiden keskusrekisteriin (Terhikki) että sosiaalihuollon ammattihenkilöiden keskusrekisteriin (Suosikki).
- Lupa- ja valvontavirasto myöntää hakemuksesta oikeuden käyttää lähihoitajan ammattinimikettä sosiaalihuollossa henkilöille, jotka ovat suorittaneet sosiaali- ja terveysalan perustutkinnon Suomessa. Terveystenhuollossa saat käyttää lähihoitajan nimikettä, kun olet suorittanut sosiaali- ja terveysalan perustutkinnon.



Tutustu nettisivuun:
[Suomessa koulutettu lähihoitaja -
Lupa- ja valvontavirasto](#)

Nimikesuojauksen ja laillistuksen ero

- Sosiaali- ja terveydenhuollon ammattihenkilöt jaetaan laillistettuihin ja nimikesuojattuihin ammattihenkilöihin.
- Lähihoitaja on nimikesuojattu ammattinimike.
- Laillistettavien sosiaali- ja terveydenhuollon ammattihenkilöiden tehtävissä saa toimia vain Lupa- ja valvontaviraston myöntämän laillistuksen saanut henkilö.
- Nimikesuojatuissa sosiaali- ja terveydenhuollon ammattihenkilön tehtävissä voivat toimia muutkin kuin rekisteriin merkityt nimikesuojauksen saaneet henkilöt. Kun työnantaja palkkaa henkilön nimikesuojatun ammattihenkilön tehtäviin, tulee työnantajan varmistua siitä, että valitulla henkilöllä on edellytykset toimia kyseisissä tehtävissä.



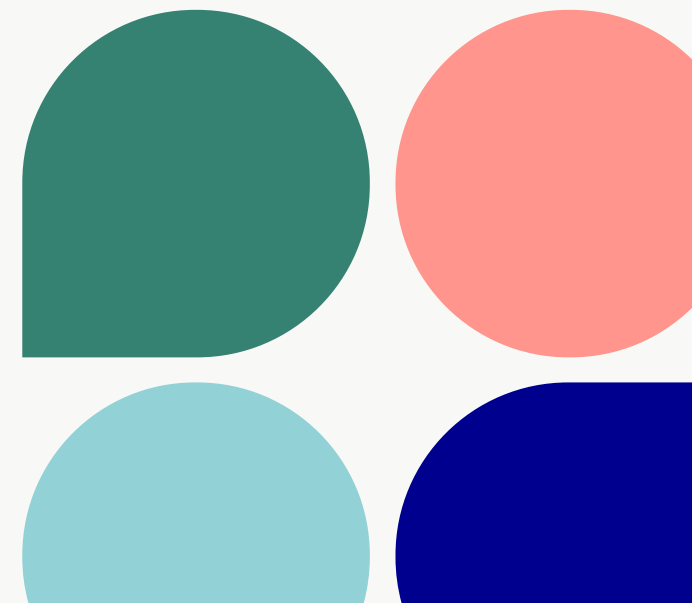
Tilastoja v. 2025

- Lähihoitajien rekisteröintejä tehtiin suomalaisen sosiaali- ja terveysalan perustutkinnon perusteella vuoden 2025 aikana yhteensä **17 138**.
- Terhikki-rekisteröinnit **8 742**
- Suosikki-rekisteröinnit **8 396**
- Lähihoitajia oli vuoden 2025 lopussa rekisterissä kaiken kaikkiaan **294 123**.



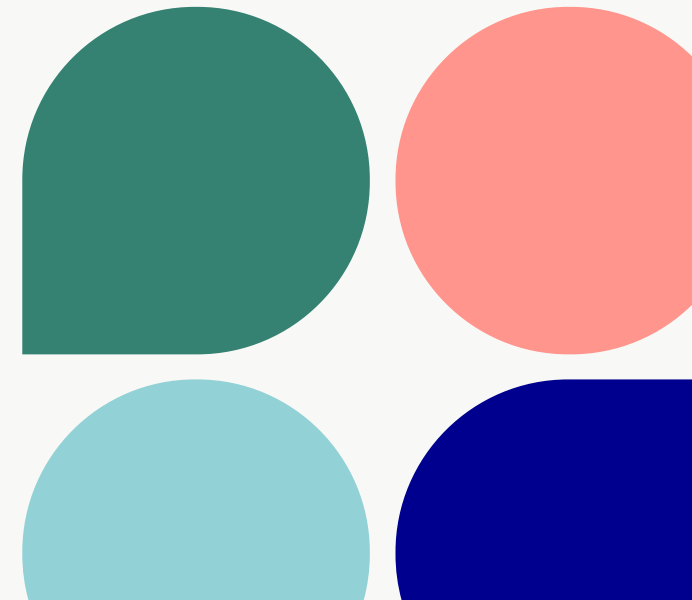
Ammattihenkilörekisterit

- Lupa- ja valvontaviraston ylläpitämien sosiaali- ja terveydenhuollon ammattihenkilörekisterien julkisesta tietopalvelusta (JulkiTerhikki ja JulkiSuosikki) voit tarkistaa sosiaali- ja terveydenhuollon ammattihenkilön ammattipätevyyden.
- Tiedot päivittyvät ammattihenkilörekistereistä (Terhikki ja Suosikki) julkiseen tietopalveluun automaattisesti kerran vuorokaudessa.



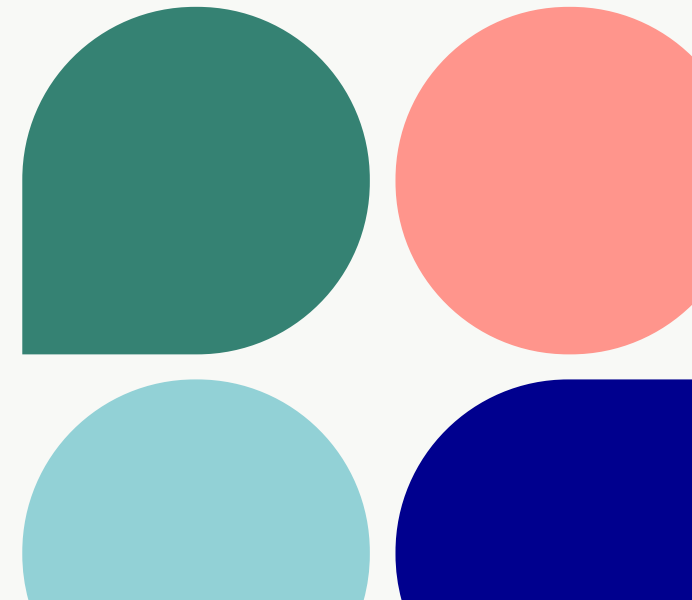
Lähihoitajan ammattinimikkeen rekisteröiminen

- Kun olet suorittanut sosiaali- ja terveysalan perustutkinnon (lähihoitaja), voit hakea rekisteröintiä sekä Terhikkiin että Suosikkiin.
- Haethan rekisteröintiä vasta valmistumisen jälkeen.
- Suosittelemme hakemaan sähköisen asioinnin kautta samanaikaisesti sekä Terhikki- että Suosikki-rekistereihin. Sähköisessä asiointissa tämä onnistuu tekemällä **kaksi erillistä** hakemusta.



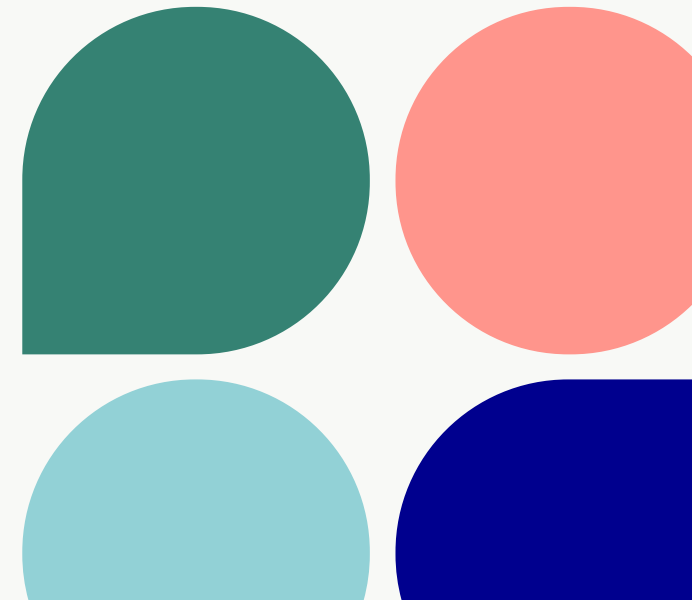
Ammattioikeuden hakeminen

- Jos sinulla on mahdollisuus käyttää vahvaa tunnistautumista, tee hakemus sähköisen asiointipalvelun kautta. **Sähköisen asioinnin kautta tehdyn hakemuksen käsittely on nopeinta ja edullisinta.**
- Sähköisen asioinnin tunnistustapoja ovat pankkitunnistus, mobiilivarmenne ja organisaatiokortti. Voit tehdä terveydenhuollon ammattioikeushakemuksen sähköisesti, jos sinulla on mahdollisuus käyttää vahvaa tunnistautumista ja jos tutkintosi näkyy asiointissa.



Ammattioikeuden hakeminen

- Palvelussa perustat itsellesi asiointitilin, johon voit tarvittaessa myöhemminkin kirjautua. Tili täytyy käydä aktivoimassa sähköpostiin lähetetyn linkin kautta kirjautumalla.
- Kun olet täyttänyt asiointipalvelussa asiointikielesi ja yhteystietosi, pääset tekemään hakemuksen. Saat vahvistuksen hakemuksen lähettämisestä antamaasi sähköpostiosoitteeseen. Jos annat hakemuksessa suostumuksen sähköiseen tiedoksiantoon, päätös tai todistus lähetetään henkilökohtaiselle asiointitilillesi eikä postitse kotiin. [Katso lisää ohjeita sähköisen asioinnin käyttämisestä verkkosivuiltamme.](#)



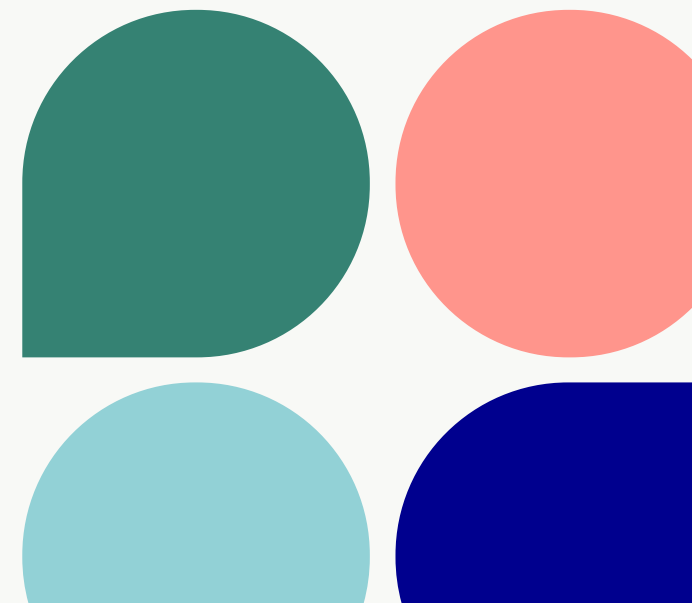
Milloin en voi tehdä hakemusta sähköisessä asiointissa?

- Sähköistä asiointia ei voi käyttää, jos kyse on vanhemmasta tutkinnosta (ennen v. 2017 valmistuneet), joka ei näy sähköisessä asiointissa. Tällöin voit tehdä ammattioikeushakemuksen Lupa- ja valvontavirastolle käyttämällä hakemuslomaketta.



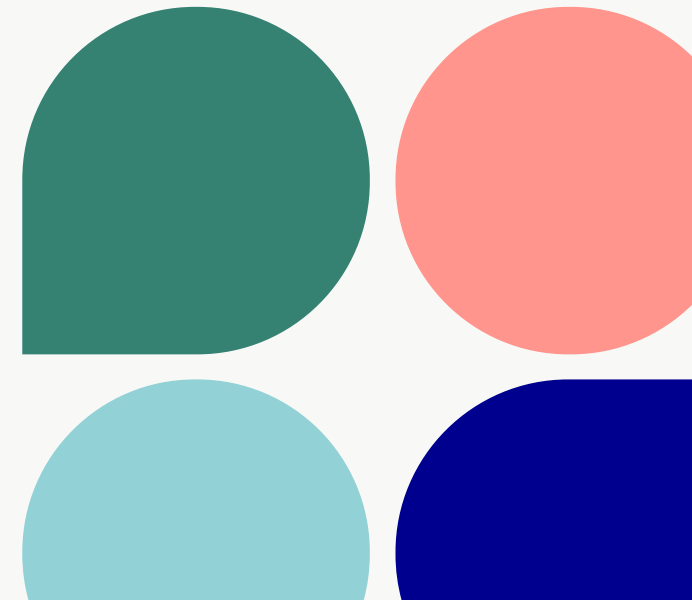
Hakemuksen liitteet

- Sähköisen asioinnin kautta tai muuten tunnistautumalla tehtyyn ammattioikeushakemukseen **ei tarvitse liittää mitään todistuksia.**
- Hakemuslomakkeella (pdf) hakiessa liitä mukaan seuraavat kopiot:
 - Tutkintotodistus
 - Voimassa oleva passi tai henkilökortti
- Lupa- ja valvontavirasto voi tarvittaessa pyytää lisäselvitystä. Hakemusasiakirjat jäävät Lupa- ja valvontavirastoon, eikä niitä ole mahdollista saada takaisin päätöksenteon jälkeen.



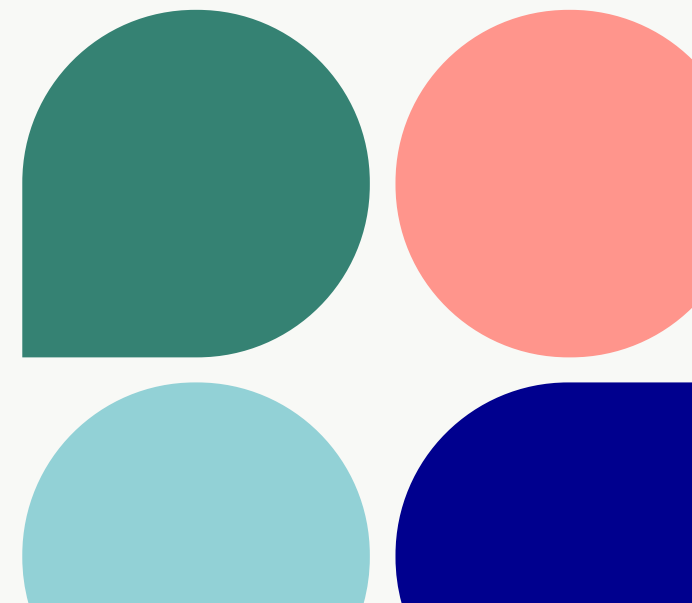
Pitääkö minun rekisteröityä molempiin rekistereihin?

- Sosiaalihuollon nimikesuojattua lähihoitajan ammattinimikettä saa käyttää vain, jos henkilö on rekisteröitynyt Suosikkiin sosiaalihuollon ammattihenkilöksi.
- Työnantaja voi palkata sosiaalihuollon lähihoitajan tehtäviin myös Suosikkiin rekisteröimättömän henkilön, jos arvioi hänellä olevan riittävä koulutus, kokemus ja ammattitaito.
- Rekisteröimätön ei kuitenkaan ole sosiaalihuollon ammattihenkilö eikä näin valvontaviranomaisen valvonnassa, mikä voi olla asiakasturvallisuusriski. Tämä tarkoittaa, että terveydenhuollon lähihoitaja, joka ei ole rekisteröitynyt Suosikkiin, ei ole valvontaviranomaisen valvonnassa toimiessaan sosiaalihuollon lähihoitajana sosiaalihuollon tehtävissä.



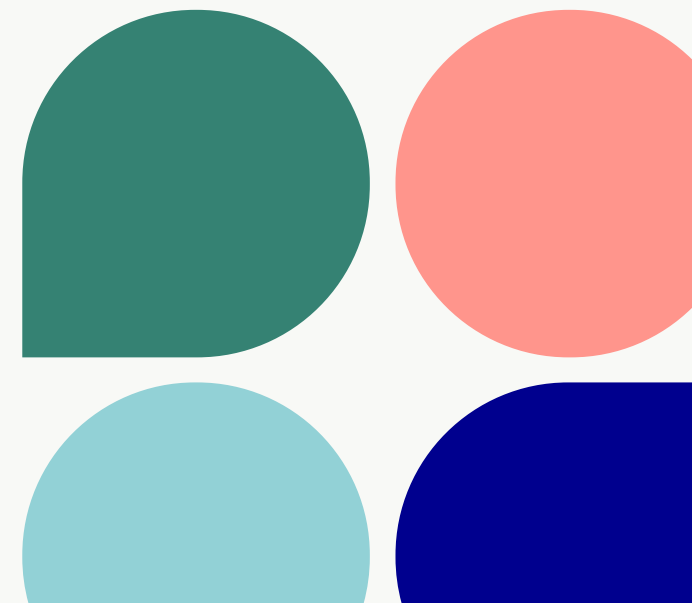
Pitääkö minun rekisteröityä molempiin rekistereihin?

- Sosiaali- ja terveysalan perustutkinnon suorittanut saa käyttää terveydenhuollon lähihoitajan ammattinimikettä ilman rekisteröintiä. Työnantaja voi kuitenkin halutessaan edellyttää terveydenhuollon lähihoitajan rekisteröintiä.
- Työnantajat usein vaativat rekisteröitymistä kumpaankin rekisteriin.
- Työnantajan tulee aina varmistaa työntekijän riittävä koulutus, kokemus ja ammattitaito.



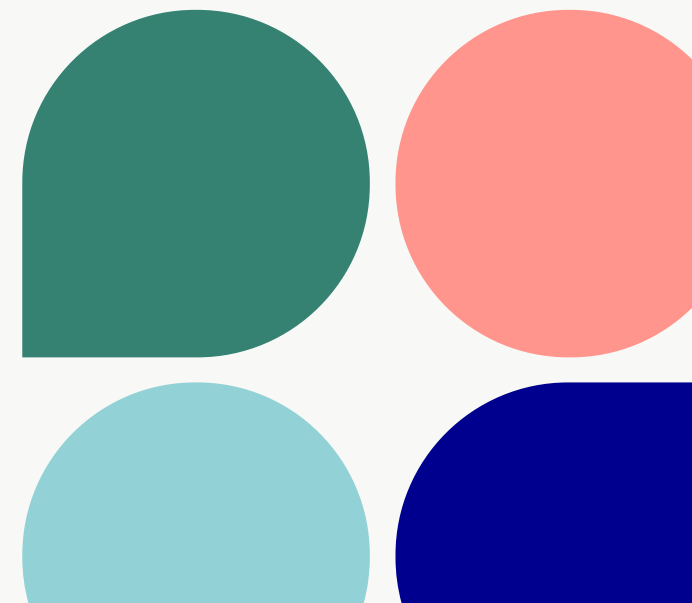
Hakemuksen käsittely

- Kotimaisen tutkinnon perusteella tehdyt hakemukset käsitellään 30 päivän kuluessa siitä, kun hakemus on saapunut Lupa- ja valvontavirastoon.
- Hakemukset käsitellään saapumisjärjestyksessä, eikä hakijan yksilöllinen tilanne vaikuta käsittelyjärjestykseen. Jos hakemuksessa on puutteita, käsittelijä ottaa hakijaan yhteyttä ja pyytää täydentämään hakemusta. Pyydämme välttämään käsittelytilannetta koskevia tiedusteluja, sillä ne hidastavat hakemusten käsittelyä.



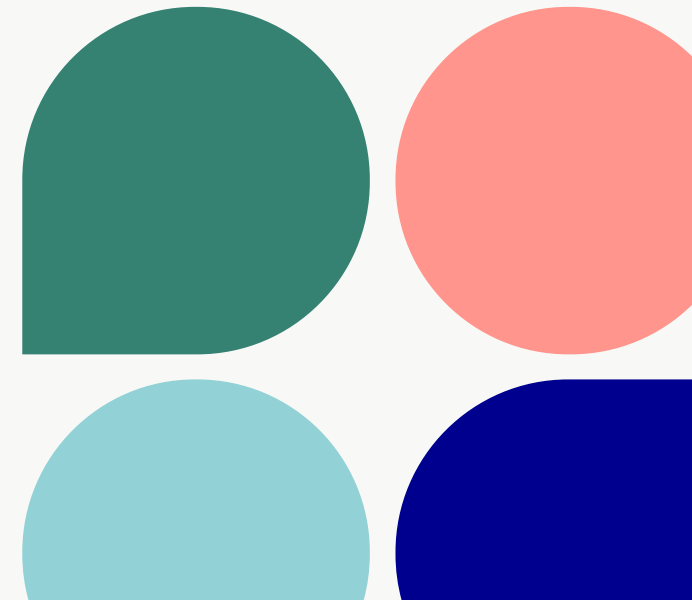
Maksut

- Ammattioikeuksia koskevat päätökset ovat maksullisia, ja maksu peritään myös kielteisistä päätöksistä. Peruutetusta hakemuksesta peritään puolet hakemuksen käsittelymaksusta. Lähihoitajan nimikesuojauksen merkitseminen rekisteriin suomalaisen koulutuksen perusteella:
- Terveystieteiden Terhikki-rekisteriin merkitseminen 60 euroa
- Sosiaalihuollon Suosikki-rekisteriin merkitseminen 60 euroa



Maksut

- Jos sinulla on mahdollisuus käyttää sähköistä asiointia ammattioikeuden hakemiseen, sen käyttäminen on sinulle edullisempaa kuin muiden hakukanavien käyttäminen. Muita hakukanavia käyttämällä hinnat ovat silloin 20 % kalliimmat.
- Päätös ammatinharjoittamisoikeudesta annetaan suomen- tai ruotsinkielisenä. Lasku päätöksestä lähetetään päätöksenteon jälkeen. Jos haet rekisteröintiä sekä Suosikki- että Terhikki-rekistereihin, sinulle tulee kaksi erillistä laskua.



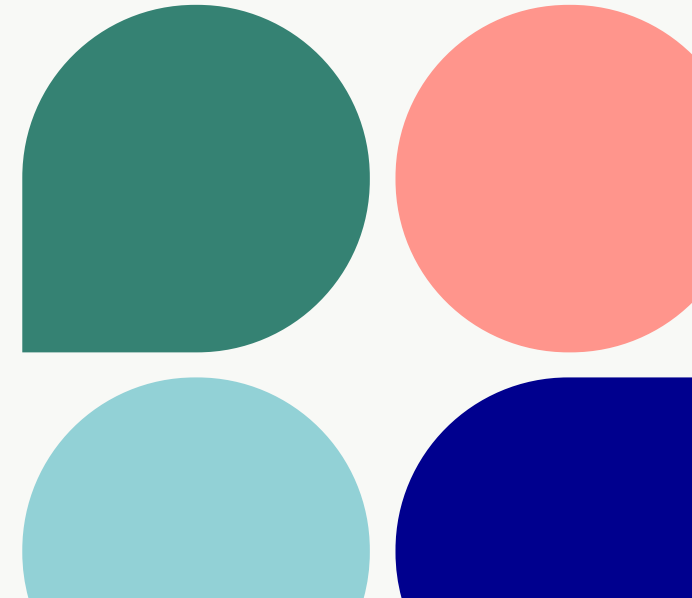
Päätöksenteon jälkeen

- Löydät tiedot myönnetystä ammattioikeuksistasi JulkiTerhikistä tai JulkiSuosikista.
- Tieto myönnetystä ammattioikeudesta on tarkistettavissa sosiaali- ja terveydenhuollon ammattihenkilöiden keskusrekisterien julkisesta tietopalvelusta (JulkiTerhikki ja JulkiSuosikki) päätöksenteon tai rekisteröinnin jälkeen. Rekisterin tiedot päivittyvät kerran vuorokaudessa.



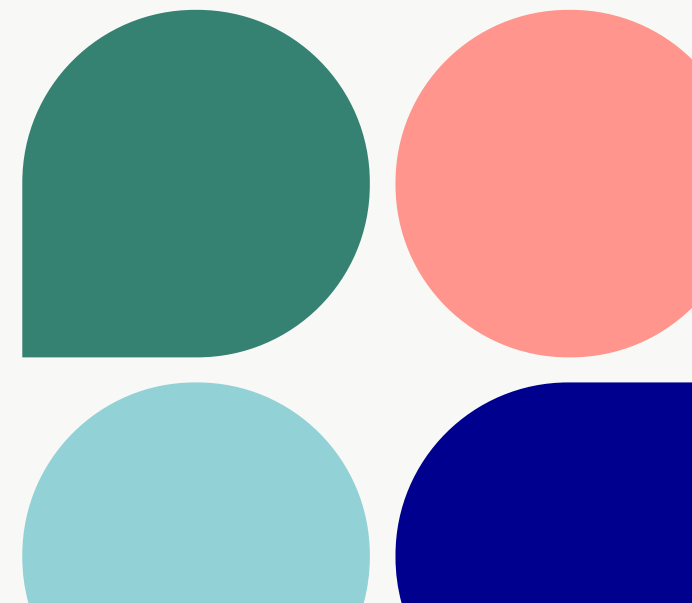
Osaamisalat ja lääkehoitoluvat

- Lupa- ja valvontavirasto rekisteröi lähihoitajan ammattinimikkeen, mutta ei lähihoitajien eri osaamisaloja. Jos olet suorittanut lähihoitajan osaamisalan, sinun ei pidä hakea sille rekisteröintiä.
- Lupa- ja valvontavirasto ei pidä rekisteriä lääkehoitoluvista, mutta yleistä tietoa lääkehoidosta löytyy verkkosivuiltamme.
- Lääkehoidon lupa-asioissa sinun kannattaa kääntyä työnantajasi puoleen.



Lähihoitajatutkintoa edeltävät tutkinnot

- Lähihoitajan nimikesuojaus voidaan myöntää ainoastaan henkilölle, joka on suorittanut sosiaali- ja terveysalan perustutkinnon.
- Nimikesuojausta ei myönnetä lähihoitajatutkintoa edeltäneiden tutkintojen perusteella. Tällaisia tutkintoja ovat esimerkiksi apuhoitaja, perushoitaja ja vajaamielishoitaja.



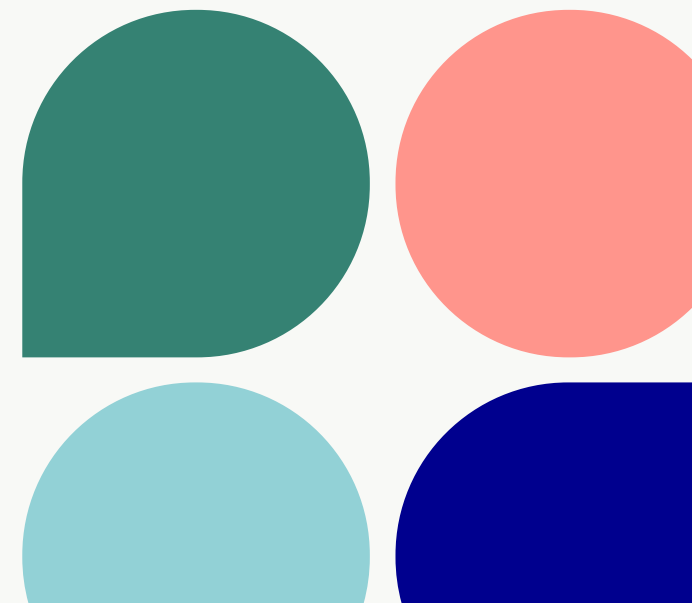
Suomi.fi-viestit

- Lupa- ja valvontavirasto voi lähettää täydennyspyynnöt, todistukset, päätökset ja laskut sähköisenä Suomi.fi-viestinä, jos olet ottanut palvelun käyttöösi.
- Suomi.fi-viesteillä voidaan asioida vain vireillä olevissa hakemusasioissa.
- Voit halutessasi ottaa Suomi.fi-viestit käyttöösi osoitteessa suomi.fi tai lataamalla käyttöösi Suomi.fi-mobiilisovelluksen.



Lopuksi

- Lähihoitajana voit hakea rekisteröintiä sekä terveydenhuollon ammattihenkilöiden keskusrekisteriin (Terhikki) että sosiaalihuollon ammattihenkilöiden keskusrekisteriin (Suosikki).
- Haethan vasta valmistuttuasi.
- Tee hakemus sähköisen asioinnin kautta, jos se on mahdollista.
- Hakemukset käsitellään 30 päivän kuluessa saapumisesta.
- Jos haet kumpaankin rekisteriin, tulee sinulle kaksi laskua. Lasku lähetetään sinulle päätöksenteon jälkeen.
- Todistus lähetetään päätöksenteon jälkeen sähköiselle asiointitilillesi tai Suomi.fi-tilille.



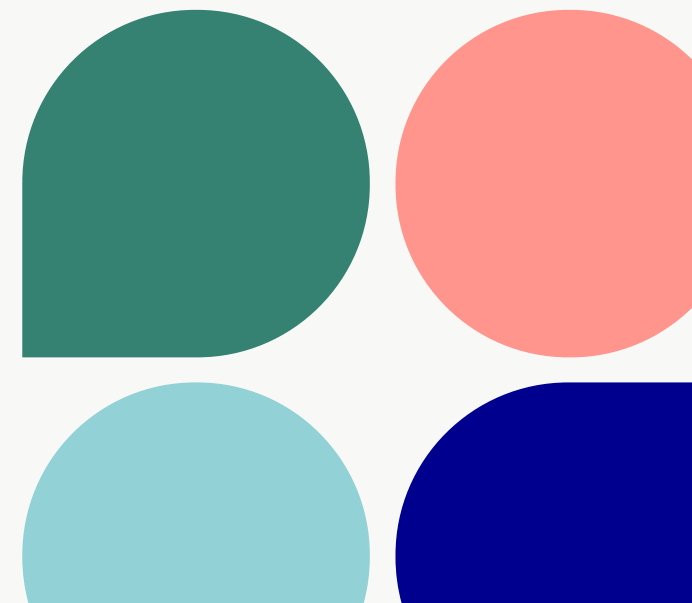
Kiitos!

Yhteystiedot

Ammattioikeusasioihin liittyvät yhteydenotot toivomme ensisijaisesti sähköpostilla.

Sähköposti: ammattioikeudet@lvv.fi

Puhelin: 0295 256 932 (maanantai–perjantai kello 9–15)





Lupa- ja

valvontavirasto